

## Кратко ръководство на потребителя за комплект за електронно подписване Wacom DTH-1152



### I. Представяне на продукта и включени продукти в комплекта при доставка:

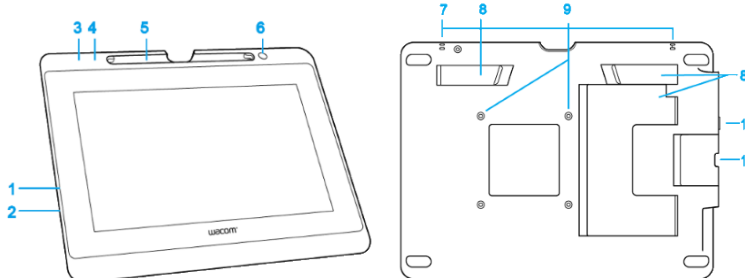
Wacom DTH-1152 е висококачествен модерен таблет, който ви позволява лесно да преглеждате, отбелязвате и подписвате документи. Използвайте писалката или докоснете повърхността на устройството директно, за да отворите документи, да работите с тях и дори ги подпишете директно на устройството.

Когато разопаковате вашия Wacom Wacom DTH-1152, уверете се, че имате следните елементи и аксесоари:

- Таблет за електронно подписване Wacom DTH-1152
- Писалка
- Връзка за писалка
- Допълнителни върхове на писалка
- Инструмент за отстраняване на писец
- 3-в-1 кабел
- Адаптер за променливо токово захранване
- Кабел за захранване
- Ръководство за бърз старт

### II. Преглед и ключови характеристики:

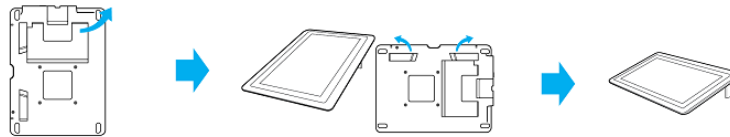
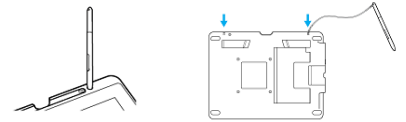
1. Бутон за Захранване
2. Бутони на Дисплей
3. LED индикатор за статус
4. LED индикатор за захранване
5. Отделение за съхранение на химикалка
6. Стойка за писалка
7. Гнезда за закрепване на писалка
8. Стойки на таблет
9. Четири VESA монтажни отвора
10. Слот за сигурност Kensington
11. Порт за 3-в-1 кабел



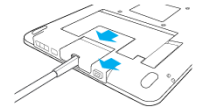
- **Бутон за захранване:** Разположен на ръба на дисплея на писалката. Натиснете този бутон, за да включите или изключите захранването.
- **LED индикатор за захранване:**
  - Свети в синьо, когато дисплеят на писалката е включен и има видео сигнал.
  - Свети в оранжево, когато захранването е включено, но няма видео сигнал.
  - Не свети, когато дисплеят на писалката е изключен.
- **LED индикатор за статус:** Светва в синьо, когато върхът на писалката се доближи до повърхността или когато натиснете бутона на писалката.
- **Бутони на Дисплей:** Разположени на ръба на дисплея на писалката близо до бутона за Захранване, натиснете тези бутони за достъп и промяна на настройките на дисплея за вашето устройство.
- **Отделение за съхранение на химикалка:** Използвайте отделението в горния край на дисплея на писалката, за да съхранявате писалката, когато не се използва.



- **Стойка за писалка:** Използвайте стойката за писалка като място за безопасно поставяне на писалката, докато работите.
- **Гнезда за закрепване на писалката:** Поставете лентата за писалка в един от тези слотове и плъзнете писалката през примката, за да я прикрепите към дясната или лявата страна на вашия таблет.
- **Стойка на таблет:** Разгънете някоя от тези вградени стойки, за да използвате вашия таблет в портретна или пейзажна ориентация.
  - Можете да промените ориентацията на вашия дисплей в менюто за настройки на дисплея на вашия компютър.
  - Можете също да прикрепите рамо към монтажните отвори VESA.



- **Слот за сигурност Kensington:** Разположен в левия край на дисплея. Този слот може да се използва за прикрепяне на заключващ кабел, за да закрепите таблета на определено място.
- **Порт за 3-в-1 кабел:** Портът за кабела е в левия край на таблета.



### III. Грижа за вашето устройство:

Изпълнявайте тези съвети за поддръжка, за да осигурите оптимална производителност на устройството си.  
**Предупреждение:** Не разливайте течности върху устройството или писалката. При разливане на течности устройствата може да се повредят.

- Почистете устройството си с помощта на антистатичен плат или леко влажна кърпа и леко натиск.
- Сменявайте често писците на писалката, за да избегнете издраскването на повърхността с износени писци.
- Избягвайте екстремни температури.

**Важно:** Не разглобявайте устройството или писалката. Демонстрирането на устройството прекъсва гаранцията.

### IV. За този документ:

Този документ се нарича "Кратко ръководство за потребителя". То има за цел да помогне с настройките, функциите и разширените функции на устройствата на Wacom, включително таблети, писалки и аксесоари. Когато прегледате Краткото ръководство за потребителя, има няколко допълнителни описания, които обръщат специално внимание на това, което ви дава важна информация относно използването на вашето Wacom устройство.

**Важно:** Това указание съдържа конкретна информация, която може да е необходима за оптималното използване на вашето устройство или информация, която трябва да знаете за вашето устройство.

**Предупреждение:** Това указание предоставя конкретна информация, която може да е необходима за безопасното използване на вашето устройство, включително, но не само физическа безопасност или безопасно управление на вашите файлове и данни, както и мерки за най-добра практика, за да се гарантира, че вашето устройство работи правилно.

**Забележка:** Това указание предоставя обща информация за използването на вашето устройство, включително ефективност и подробности за характеристиките, вариациите или ограниченията. Това указание се използва и за да се установи дали дадена функция е налице или не за всички устройства.

**Съвет:** това указание предоставя допълнителна информация за това как да използвате устройството си, включително преки пътища и полезни препоръки.

Това устройство отговаря на всички приложими към него европейски наредби и директиви.

#### **Изхвърляне на отпадъчно оборудване от потребители в частни домакинства в Европейския съюз:**



Този символ върху продукта или върху неговата опаковка показва, че продуктът не може да се изхвърля заедно с останалите битови отпадъци. Вместо това трябва да се изпрати в подходящи съоръжения за възстановяване и рециклиране в опит да се защити човешкото здраве и околната среда. За повече информация относно това къде можете да оставите вашето отпадъчно оборудване за рециклиране, моля, свържете се с местната градска служба, службата за изхвърляне на битови отпадъци или магазина, от който сте закупили продукта.

Може да намерите допълнителна информация за този продукт на [www.polycomp.bg](http://www.polycomp.bg)